

COPYRIGHT © Hangzhou EZVIZ Software Co., Ltd. Wszelkie prawa zastrzeżone.

Wszelkie informacje podane w tym podręczniku, takie jak sformułowania, zdjęcia i wykresy, są własnością firmy Hangzhou EZVIZ Software Co., Ltd. (zwaney dalej „EZVIZ”). Zabronione jest powielanie, modyfikowanie, tłumaczenie lub rozpowszechnianie niniejszego podręcznika użytkownika (zwanego dalej „podręcznikiem”), częściowo lub w całości, niezależnie od metody, bez uprzedniego uzyskania zezwolenia od firmy EZVIZ. Jeżeli nie uzgodniono inaczej, firma EZVIZ nie udziela żadnych gwarancji i nie składa żadnych deklaracji, jawnych lub dorozumianych, dotyczących podręcznika.


O tym podręczniku

Podręcznik zawiera instrukcje dotyczące korzystania z produktu i obchodzenia się z nim. Zdjęcia, rysunki, wykresy i pozostałe informacje zamieszczono w tym dokumencie wyłącznie dla celów informacyjnych i opisowych. Informacje zamieszczone w podręczniku mogą ulec zmianie bez powiadomienia w związku z aktualizacjami oprogramowania układowego lub w innych okolicznościach. Najnowsza wersja jest dostępna w witrynie internetowej EZVIZ™ (<http://www.ezviz.com>).

Historia wersji

Nowe wydanie - maj 2026

Potwierdzenie znaków towarowych

EZVIZ™, , oraz inne znaki towarowe i logo EZVIZ są własnością firmy EZVIZ w różnych jurysdykcjach. Inne znaki towarowe i logo, użyte w tej publikacji, należą do odpowiednich właścicieli.

Zastrzeżenia prawne

W PEŁNYM ZAKRESIE DOZWOLONYM PRZEZ OBOWIĄZUJĄCE PRAWO OPISANY PRODUKT ORAZ ZWIĄZANE Z NIM WYPOSAŻENIE, OPROGRAMOWANIE APLIKACYJNE I OPROGRAMOWANIE UKŁADOWE SĄ UDOSTĘPNIANE BEZ GWARANCJI, ZE WSZYSTKIMI USTERKAMI I BŁĘDAMI, A FIRMA EZVIZ NIE UDZIELA ŻADNYCH GWARANCJI, WYRAŹNYCH ANI DOROZUMIANYCH, TAKICH JAK GWARANCJA PRZYDATNOŚCI HANDLOWEJ, DOSTATECZNEJ JAKOŚCI, PRZYDATNOŚCI DO OKREŚLONEGO CELU I OCHRONY PRAW STRON TRZECICH. NIEZALEŻNIE OD OKOLICZNOŚCI FIRMA EZVIZ, JEJ CZŁONKOWIE ZARZĄDU, KIEROWNICTWO, PRACOWNICY I AGENCI NIE PONOSZĄ ODPOWIEDZIALNOŚCI ZA STRATY SPECJALNE, WYNIKOWE, PRZYPADKOWE LUB POŚREDNIE, TAKIE JAK STRATA OCZEKIWANYCH ZYSKÓW Z DZIAŁALNOŚCI BIZNESOWEJ, PRZERWY W DZIAŁALNOŚCI BIZNESOWEJ ALBO STRATA DANYCH LUB DOKUMENTACJI, ZWIĄZANE Z UŻYCIEM TEGO PRODUKTU, NAWET JEŻELI FIRMA EZVIZ ZOSTAŁA POINFORMOWANA O MOŻLIWOŚCI WYSTĄPIENIA STRAT TEGO TYPU.

W PEŁNYM ZAKRESIE DOZWOLONYM PRZEZ PRAWO, NIEZALEŻNIE OD OKOLICZNOŚCI, CAŁKOWITA ODPOWIEDZIALNOŚĆ FIRMY EZVIZ ZA WSZELKIE SZKODY ZWIĄZANE Z PRODUKTEM NIE BĘDZIE PRZEKRACZAĆ CENY ZAKUPU PRODUKTU Z PIERWSZEJ RĘKI.

FIRMA EZVIZ NIE PONOSI ODPOWIEDZIALNOŚCI ZA ZRANIENIE OSÓB LUB USZKODZENIE MIENIA NA SKUTEK PRZERW W DZIAŁANIU PRODUKTU LUB ZAKOŃCZENIA ŚWIADCZENIA USŁUG W NASTĘPUJĄCYCH OKOLICZNOŚCIACH: (a) INSTALACJA LUB UŻYTKOWANIE NIEZGODNE Z ZALECENIAMI PRODUCENTA, (b) OCHRONA INTERESU NARODOWEGO LUB PUBLICZNEGO, (c) OKOLICZNOŚCI UZNAWANE ZA SIŁĘ WYŻSZĄ W ASPEKPIE PRAWNYM, (d) DZIAŁANIA UŻYTKOWNIKA LUB OSÓB TRZECICH, ŁĄCZNIE Z UŻYCIEM MIĘDZY INNYMI PRODUKTÓW, OPROGRAMOWANIA LUB APLIKACJI STRON TRZECICH.

W PRZYPADKU PRODUKTU Z DOSTĘPEM DO INTERNETU UŻYTKOWNIK KORZYSTA Z PRODUKTU NA WŁASNE RYZYKO. FIRMA EZVIZ NIE PONOSI ODPOWIEDZIALNOŚCI ZA NIEPRAWIDŁOWE FUNKCJONOWANIE PRODUKTU, NIEAUTORYZOWANE UJAWNIECIE DANYCH OSOBOWYCH ALBO INNE SZKODY WYNIKAJĄCE Z ATAKU CYBERNETYCZNEGO LUB HAKERSKIEGO, DZIAŁANIA WIRUSÓW KOMPUTEROWYCH LUB INNYCH ZAGROZEŃ WYSTĘPUJĄCYCH W INTERECIE. FIRMA EZVIZ ZAPEWNI JEDNAK POMOC TECHNICZNĄ W ODPOWIEDNIM CZASIE, JEŻELI BĘDZIE TO WYMAGANE. PRZEPISY DOTYCZĄCE MONITORINGU I OCHRONY DANYCH OSOBOWYCH SĄ ZALEŻNE OD JURYSDYKCJI. PRZED UŻYCIEM TEGO PRODUKTU NALEŻY ZAPOZNAĆ SIĘ ZE WSZYSTKIMI ODPOWIEDNIMI PRZEPISAMI OBOWIĄZUJĄCYMI W DANĘJ JURYSDYKCJI, ABY UPEWNIĆ SIĘ, ŻE PRODUKT JEST UŻYWANY ZGODNIE Z PRAWEM. FIRMA EZVIZ NIE PONOSI ODPOWIEDZIALNOŚCI W PRZYPADKU UŻYCIA TEGO PRODUKTU DO CELÓW NIEZGODNYCH Z PRAWEM.

W PRZYPADKU NIEZGODNOŚCI POWYŻSZYCH POSTANOWIEŃ Z OBOWIĄZUJĄCYM PRAWEM WYŻSZY PRIORYTET BĘDZIE MIAŁO OBOWIĄZUJĄCE PRAWO.

Spis treści

Ważne zalecenia dotyczące bezpieczeństwa	1
Przegląd	1
1. Zawartość opakowania.....	1
2. Podstawowe.....	2
Konfiguracja	4
1. Pobieranie aplikacji EZVIZ	4
2. Włączanie zasilania kamery.....	4
Dodaj kamerę do aplikacji EZVIZ	4
Opcja A: Konfiguracja Wi-Fi	4
Opcja B: Konfiguracja 4G	5
Instalacja kamery	6
1. Zainstaluj kartę microSD™ (opcjonalnie)	6
2. Ładowanie baterii kamery	6
3. Wybór lokalizacji instalacji	7
4. Instalacja	8
5. Dostosuj widok kamery	10
Wyświetlanie obrazu z urządzenia	11
1. Widok na żywo	11
2. Ustawienia Inteligentnego Wykrywania.....	12
EZVIZ Connect	13
1. Korzystanie z asystenta Amazon Alexa.....	13
2. Korzystanie z asystenta Google.....	14
Często zadawane pytania	15
Inicjatywy dotyczące korzystania z produktów wideo	16
Dodatek	17
1. Akumulator litowo-jonowy.....	17
2. Informacje dla gospodarstw domowych.....	17

Ważne zalecenia dotyczące bezpieczeństwa



Ważne!

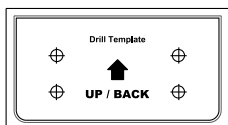
1. Zagrożenie niebieskim światłem siatkówki reflektora produktu w odległości 200 mm jest sklasyfikowane jako zagrożenie klasy 1. Proszę nie wpatrywać się w oświetlony reflektor, ponieważ może to spowodować uszkodzenie oczu.
2. Reflektor produktu może stwarzać zagrożenie promieniowaniem świetlnym, a bezpieczna odległość wynosi około 0,3 m.
3. Bez odpowiedniej ochrony, takiej jak noszenie okularów przeciwsłonecznych, podczas instalacji lub konserwacji produktu należy zachować bezpieczną odległość lub przebywać w miejscu, gdzie źródło światła nie może bezpośrednio świecić, zanim włączysz światło.

Przegląd

1. Zawartość opakowania



Kamera (1 szt.)



Szablon otworów (1 szt.)



Przewód zasilający (1 szt.)



Zestaw śrub (1 szt.)

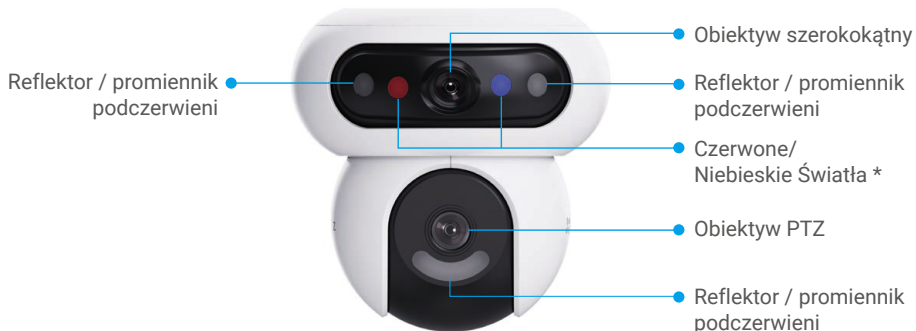


Instrukcja zgodności regulacyjnej (3 szt.)

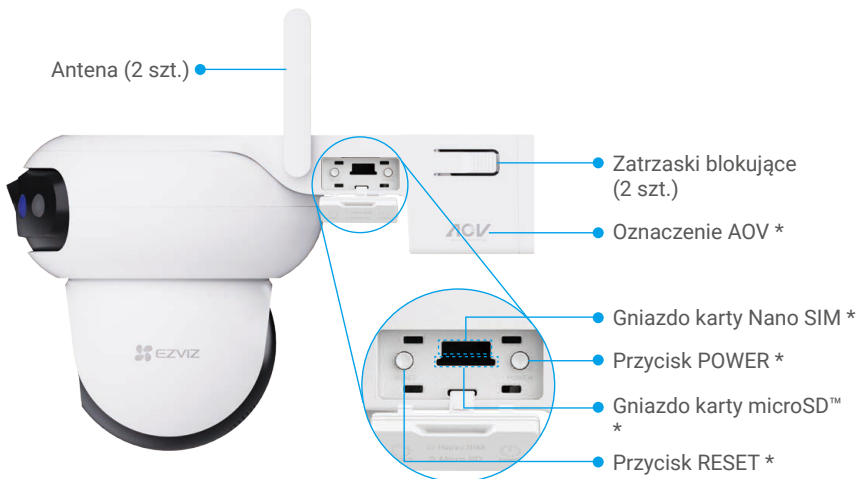


Podręcznik szybkie wprowadzenie (1 szt.)

2. Podstawowe



Nazwa	Opis
Czerwone/Niebieskie Światła	<p>* Alarm Po dodaniu kamery do aplikacji EZVIZ możesz włączyć alarm na stronie podglądu na żywo kamery. Czerwone/niebieskie światła migają na przemian na czerwono i niebiesko.</p> <p>* Detekcja inteligentna Po dodaniu kamery do aplikacji EZVIZ możesz włączyć inteligentne wykrywanie (szczegóły znajdziesz w "Ustawienia Inteligentnego Wykrywania"). Po wyzwoleniu detekcji, kamera wygeneruje odpowiednie powiadomienia wizualne na podstawie parametrów ustawionych w "Ustawienia światła".</p> <p>i Aby zapewnić prawidłowe działanie inteligentnego wykrywania, włącz odpowiednie światła w aplikacji EZVIZ w sekcji Ustawienia > Ustawienia światła.</p>



Otwórz pokrywę

Nazwa	Opis
Oznaczenie AOV	Oznacza to, że urządzenie jest wyposażone w najnowszy Always-On Video (AOV) firmy EZVIZ funkcja umożliwiającą nagrywanie w trybie ciągłym na baterii przez dłuższy czas.
Gniazdo karty Nano SIM	Umieść kartę Nano SIM (zakupioną oddzielnie) w tym gnieździe.
Przycisk POWER	<ul style="list-style-type: none"> • Włącz zasilanie: Naciśnąć przycisk i przytrzymać go przez dwie sekundy; • Wyłączanie zasilania: naciśnij przycisk i przytrzymaj go przez cztery sekundy.
Gniazdo karty microSD™	<ul style="list-style-type: none"> • Umieść kartę microSD™ (zakupioną oddzielnie) w tym gnieździe. Przed użyciem karty należy ją zainicjować w aplikacji EZVIZ. • Zalecana karta: Klasa 10; maksymalna pojemność 512 GB.
Przycisk RESET	Gdy kamera jest uruchomiona, naciśnij przycisk i przytrzymaj go przez cztery sekundy, aby ponownie uruchomić kamerę i przywrócić wartości domyślne wszystkich parametrów.

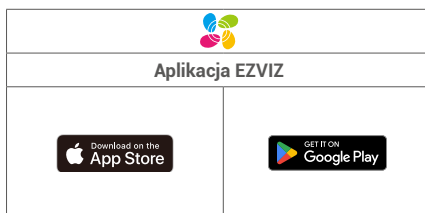


Nazwa	Opis
Złącze ładowania	Umożliwia ładowanie baterii kamery.
Wskaźnik LED	<p>■ Stały niebieski: uruchamianie kamery lub wyświetlanie podglądu na żywo w aplikacji EZVIZ.</p> <ul style="list-style-type: none"> • • Wolno migający niebieski: Kamera działa prawidłowo. ••• Szybko migający niebieski: Gotowy do konfiguracji sieci. • • Wolno migający czerwony: Błąd sieciowy. ••• Szybko migający czerwony: błąd kamery. / Bateria słaba. ■ Włączony (zielony): całkowite naładowanie baterii kamery. • • Miga powoli (zielony): Kamera w trakcie ładowania.

Konfiguracja

1. Pobieranie aplikacji EZVIZ

- i** Przed pobraniem aplikacji:
- Jeśli aplikacja jest już zainstalowana, sprawdź, czy jest to najnowsza wersja, wyszukując aktualizacje w sklepie z aplikacjami.
 - Jeśli aplikacja nie jest zainstalowana, wykonaj poniższe kroki, aby ją pobrać.
1. Połącz telefon komórkowy z siecią Wi-Fi (zalecane).
 2. Pobierz aplikację EZVIZ, wyszukując „EZVIZ” w App Store lub Google Play™.
 3. Zarejestruj konto EZVIZ i zaloguj się do aplikacji.



2. Włączanie zasilania kamery

1. Otwórz pokrywę na kamerze.
2. Naciśnij i przytrzymaj przycisk zasilania przez 2 sekundy, aby włączyć.



3. Ponownie zamocuj pokrywę.

Dodaj kamerę do aplikacji EZVIZ

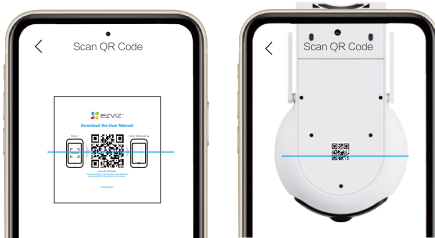
Podłącz kamerę do sieci Wi-Fi lub 4G, a następnie dodaj ją do aplikacji EZVIZ.

- Konfiguracja Wi-Fi: skonfiguruj ustawienia Wi-Fi. Zobacz "[Opcja A: Konfiguracja Wi-Fi](#)".
- Połączenie 4G: aktywuj połączenie 4G za pomocą karty SIM. Zobacz "[Opcja B: Konfiguracja 4G](#)".

- i** Priorytet sieci: Wi-Fi > Sieć 4G

Opcja A: Konfiguracja Wi-Fi

- i** Połącz kamerę z siecią Wi-Fi, z którą został połączony Twój telefon komórkowy.
1. Zaloguj się do aplikacji EZVIZ.
2. Naciśnij przycisk "+" w prawym górnym rogu ekranu głównego, aby przejść do strony skanowania kodu QR.
3. Zeskanuj kod QR znajdujący się na okładce skróconego podręcznika użytkownika lub na korpusie kamery.



i Możesz również bezpośrednio wprowadzić numer seryjny urządzenia, aby dodać.

4. Stuknij „Sieć Wi-Fi” i postępuj zgodnie z kreatorem aplikacji EZVIZ, aby zakończyć konfigurację Wi-Fi i dodać kamerę do swojego konta EZVIZ.

i Zaleca się włączenie sieci 4G, aby kamera była zawsze online. (Dla połączenia z siecią 4G, zapoznaj się z ["Option B: 4G Setup"](#)). Proszę pamiętać, że ta operacja może zużywać niewielką ilość danych komórkowych.

Opcja B: Konfiguracja 4G

i Korzystanie z sieci 4G może wiązać się z opłatami za dane. Zaleca się regularne monitorowanie zużycia danych w Ustawieniach Sieci > Sieć 4G.

1. Otwórz pokrywę na kamerze.

2. Umieść kartę Nano SIM 4G (sprzedawaną oddzielnie) w gnieździe karty Nano SIM, jak pokazano na poniższym rysunku.



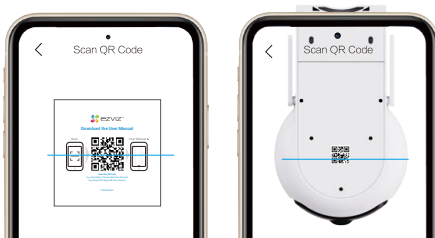
3. Ponownie zamocuj pokrywę.

i Po zainstalowaniu karty Nano SIM kamera zostanie automatycznie połączona z siecią 4G. Gdy usłyszysz komunikat głosowy „Rejestracja platformy zakończona pomyślnie”, oznacza to, że kamera pomyślnie połączyła się z siecią 4G.

4. Zaloguj się do aplikacji EZVIZ.

5. Naciśnij przycisk "+" w prawym górnym rogu ekranu głównego, aby przejść do strony skanowania kodu QR.

6. Zeskanuj kod QR znajdujący się na okładce skróconego podręcznika użytkownika lub na korpusie kamery.



i Możesz również bezpośrednio wprowadzić numer seryjny urządzenia, aby dodać.

7. Postępuj zgodnie z instrukcjami kreatora aplikacji EZVIZ, aby dodać kamerę do aplikacji EZVIZ.

- Jeśli kamera nadal wyświetla komunikat „Połączenie nieudane”, stuknij Ustawienia sieci APN w interfejsie Ustawienia sieci i postępuj zgodnie z kreatorem aplikacji, aby zakończyć konfigurację APN. (Aby uzyskać informacje dotyczące APN, skontaktuj się ze swoim operatorem.)

Instalacja kamery

1. Zainstaluj kartę microSD™ (opcjonalnie)

1. Otwórz pokrywę na kamerze.
2. Umieść kartę microSD™ (zakupioną oddzielnie) w tym gnieździe.



3. Ponownie zamocuj pokrywę.

- Po zainstalowaniu karty microSD™ wykonaj poniższe kroki, aby zainicjować kartę w aplikacji EZVIZ przed użyciem.
 1. W aplikacji EZVIZ naciśnij opcję Lista nagrań w oknie Ustawienia urządzenia, aby sprawdzić stan karty microSD™.
 2. Jeżeli karta micro SD ma stan „Niezainicjowany”, naciśnij tę etykietę, aby zainicjować kartę. Status zmieni się na użyciu, umożliwiając przechowywanie filmów.

2. Ładowanie baterii kamery

- Nie wolno ładować baterii kamery, gdy temperatura otoczenia jest wyższa niż 45°C lub niższa niż 0°C.
- Podczas ładowania baterii kamera jest automatycznie wyłączana.

Metoda 1 Ładowanie za pomocą adaptera zasilającego

Do pierwszego użycia zaleca się pełne naładowanie kamery za pomocą adaptera zasilania.

1. Otwórz zatyczkę wodoodporną.
 2. Podłącz kamerę do gniazdka za pomocą dołączonego kabla zasilającego i adaptera zasilania (DC5V 2A, zakup oddzielnie) w celu ładowania.
- Nie wolno ładować baterii kamery przy użyciu zasilacza poza budynkami.
 - Aby odłączyć zasilanie, odłącz wtyczkę zasilania od urządzenia.



3. Po zakończeniu ładowania upewnij się, że wodoszczelna zaśleпка w porcie ładowania jest dokładnie

zamknięta, aby zapobiec przedostawaniu się wilgoci lub uszkodzeniom spowodowanym wodą.

Metoda 2 Ładowanie przez panel fotowoltaiczny

i W przypadku zakupu zestawu panel fotowoltaiczny jest dostarczany razem z kamerą. W przeciwnym wypadku panel jest sprzedawany oddzielnie. Aby uzyskać szczegółowe informacje na temat ładowania, zapoznaj się z *instrukcją obsługi panelu słonecznego 3W*.

Jeśli planujesz używać panelu słonecznego do ciągłej pracy na zewnątrz, wykonaj poniższe kroki, aby naładować kamerę.

1. Zakończ instalację. (Aby uzyskać więcej informacji, patrz "[Installation](#)").
2. Podłącz kabel zasilający panelu słonecznego do portu ładowania kamery. Od tej pory używamy kamery montowanej na ścianie do ilustracji.



3. Wybór lokalizacji instalacji

Wybierz lokalizację, w której przeszkody nie ograniczają pola widzenia i łączności bezprzewodowej. Należy uwzględnić następujące porady.

- Upewnij się, że powierzchnia montażowa jest przystosowana do obciążenia trzykrotnie większego niż ciężar kamery.
- Zalecana wysokość instalacji: 8,2 - 9,8 stopy (2,5 - 3 m) nad ziemią.



Ważne uwagi dotyczące eliminacji fałszywych alarmów:

- Nie należy instalować kamery w warunkach silnego oświetlenia, w tym w promieniach słońca, przy jasnym świetle lamp itp.
- Nie należy ****instalować**** kamery w pobliżu żadnych otworów wylotowych, w tym otworów wentylacyjnych klimatyzatorów, otworów wentylacyjnych nawilżaczy powietrza, otworów odprowadzających ciepło z projektorów itp.
- Nie należy instalować kamery w miejscach, gdzie występuje silny wiatr.
- Nie należy instalować kamery przed lustrem.
- Kamerę należy trzymać w odległości co najmniej 1 metra od wszelkich urządzeń bezprzewodowych, w tym routerów Wi-Fi i telefonów, aby uniknąć zakłóceń sieci bezprzewodowej.

4. Instalacja

Kamerę można zamocować na ścianie, suficie lub maszcie.

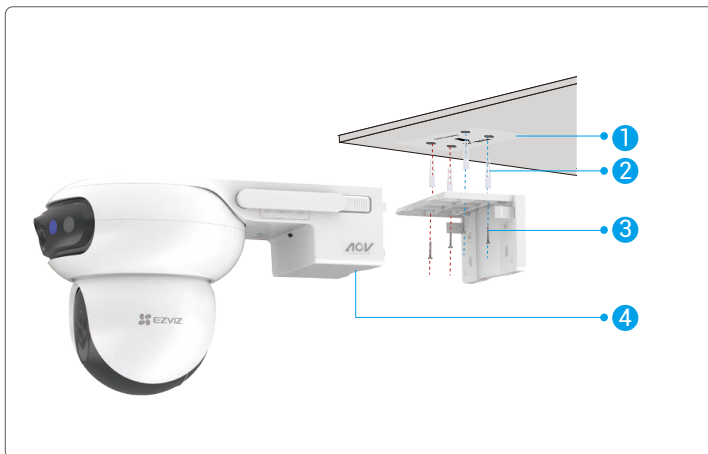
i Przed instalacją usuń folię ochronną z obiektywu.

Naciśnij zatrzaski blokujące po obu stronach uchwyty montażowego, jednocześnie delikatnie ciągnąc uchwyt montażowy na zewnątrz drugą ręką, aby go zwolnić.

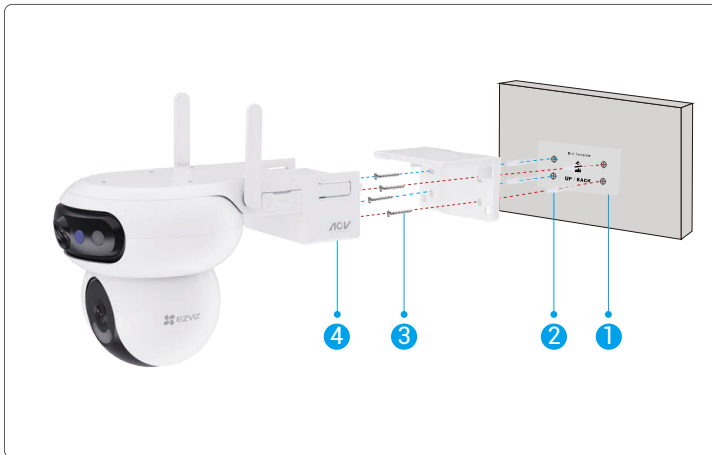


Montaż sufitowy/ścienny

1. Umieść szablon otworów na czystej i płaskiej powierzchni.
2. (Tylko sufity/ściany cementowe) Wywierć otwory zgodnie z szablonem i umieść w nich kołki rozporowe.
3. Przymocuj wspornik montażowy wkrętami (PA4×25) na powierzchni instalacyjnej.
4. Zainstaluj kamerę na uchwycie montażowym, aż usłyszysz dźwięk kliknięcia, co oznacza, że obudowa urządzenia jest całkowicie złożona z uchwytem montażowym.

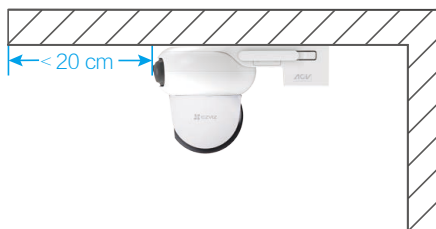


Rys. 1 Montaż sufitowy



Rys. 2 Montaż ścienny

- 1 W przypadku montażu sufitowego, jeżeli urządzenie jest zainstalowane pod poddaszem, zaleca się zachowanie odległości urządzenia od poddasza mniejszej niż 20 cm, aby uniknąć odbicia na ścianie w nocy, które może negatywnie wpłynąć na jakość obrazu.



W przypadku montażu ściennego należy zainstalować kamerę na wysokości co najmniej 30 cm poniżej szczytu ściany, aby uniknąć odbicia na ścianie w nocy, które może negatywnie wpłynąć na jakość obrazu.



Montaż na maszcie

1. Użyj obręczy (kupowanej osobno), aby przymocować uchwyt montażowy do słupa.
2. Zainstaluj kamerę na uchwycie montażowym, aż usłyszysz dźwięk kliknięcia, co oznacza, że obudowa urządzenia jest całkowicie złożona z uchwytem montażowym.



5. Dostosuj widok kamery

Po zakończeniu instalacji, aby uzyskać dobrą jakość monitoringu, możesz dostosować kąt obiektywu kamery, korzystając z podglądu na żywo w aplikacji EZVIZ.

- Obiektyw szerokokątny: obsługuje regulację poziomą w aplikacji EZVIZ oraz ręczną regulację pionową (jak pokazano na poniższym rysunku).
- Obiektyw PTZ: obsługuje regulację we wszystkich kierunkach (góra, dół, lewo, prawo).

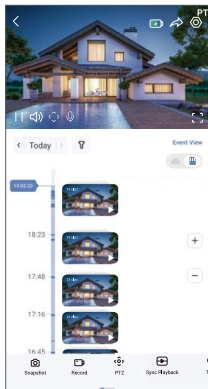


Wyświetlanie obrazu z urządzenia

i Interfejs aplikacji może się różnić ze względu na aktualizację wersji.

1. Widok na żywo

Uruchom aplikację EZVIZ, stuknij kartę urządzenia tego wizjera, aby przejść do strony urządzenia. Następnie dotknij przycisku Podgląd na żywo, aby przejść do strony podglądu na żywo, gdzie możesz oglądać i słuchać transmisji na żywo, robić zdjęcia, nagrywać filmy i wybierać rozdzielczość wideo według potrzeb.



i Przesuń palec w lewo i w prawo na ekranie, aby wyświetlić więcej ikon.

Ikona	Opis
	Bateria. Wyświetl pozostałą pojemność baterii.
	Udostępnij. Udostępnianie urządzenia wybranej osobie.
	Konfiguracja. Wyświetlanie lub zmiana ustawień urządzenia.
	Zdjęcie. Wykonanie zdjęcia.
	Nagrywanie. Ręczne rozpoczynanie/kończenie nagrywania.
	PTZ. Naciśnij cztery przyciski ze strzałkami poniżej podglądu na żywo, aby dostosować obiektyw.
	Rozmowa. Dotknij, aby porozmawiać z osobami przed urządzenie.
	Odtwarzanie synchroniczne. Stuknij, aby jednocześnie wyświetlić obrazy z obiektywu szerokokątnego i PTZ.
	Odtwarzanie mono. Stuknij, aby wybrać obraz szerokokątny lub zdjęcie z obiektywu PTZ, podgląd na żywo będzie wyświetlał tylko obraz z odpowiadającego obiektywu.
	Wyświetlanie dotkniętego miejsca. Naciśnij punkt na obrazie szerokokątnym, aby automatycznie skierować obiektyw PTZ na wybrany obszar, umożliwiając precyzyjne wykonanie zbliżenia i lepszy monitoring.
	Rozdzielczość. Naciśnij, aby wybrać rozdzielczość wideo.
	Alarm. Dotknij ikony, aby urządzenie emitowało sygnały dźwiękowe i migało w celu odstraszenia intruzów.
	Urządzenie w pobliżu. Dotknij, aby wybrać dostępne pobliskie urządzenia do podglądu na wielu ekranach.
	PiP (Obraz w obrazie). Stuknij, aby obejrzeć wideo nad innymi aplikacjami.

 Wskazówka. Dotknij, aby wyświetlić więcej informacji o urządzeniu.


 Przetaw. Zmień sekwencję wszystkich powyższych funkcji.

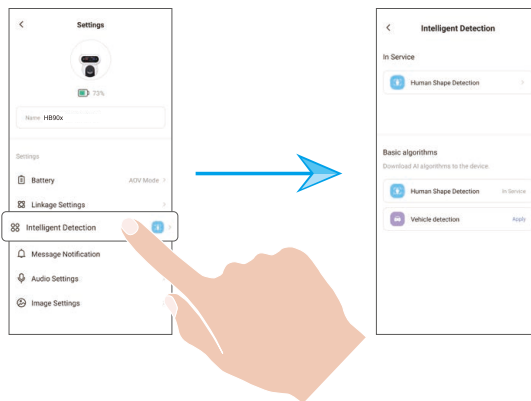
2. Ustawienia Inteligentnego Wykrywania

Urządzenie obsługuje inteligentne wykrywanie. Proszę postępować zgodnie z poniższymi krokami, aby skonfigurować urządzenie.

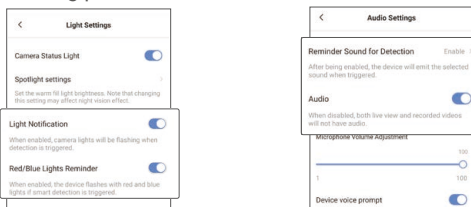
1. Przejdź do Ustawień Urządzenia > Inteligentne Wykrywanie.

2. Stuknij „Zastosuj”, aby włączyć określone algorytmy AI dla swojego urządzenia.

 Po włączeniu algorytmu AI, dotknij go, aby skonfigurować odpowiednie parametry, takie jak ustawienie obszarów detekcji dla różnych obiektów w i wybór czułości detekcji.



3. Po zakończeniu ustawień inteligentnego wykrywania, wróć do strony ustawień urządzenia. Stuknij „Ustawienia światła”, aby włączyć odpowiednie powiadomienia świetlne, oraz „Ustawienia audio”, aby włączyć ustawienia dźwięku według potrzeb.



Kamera będzie generować odpowiednie powiadomienia dźwiękowe i wizualne na podstawie parametrów ustawionych w „Ustawieniach światła” i „Ustawienia audio” w następujących warunkach:

- W widoku na żywo wykryto kształt człowieka (jeśli "Wykrywanie ludzi" jest włączone).
- W połączeniu na żywo wykryto pojazd (jeśli "Wykrywanie pojazdów" jest włączone).

1. Korzystanie z asystenta Amazon Alexa

Ta procedura umożliwia sterowanie urządzeniami EZVIZ przy użyciu asystenta Amazon Alexa. W razie napotkania jakichkolwiek problemów w trakcie tej procedury zapoznaj się z rozdziałem Rozwiązywanie problemów.

Zanim rozpoczniesz, upewnij się, że spełnione są następujące warunki:

1. Urządzenia EZVIZ są połączone z aplikacją EZVIZ.
2. Opcje „Szyfrowanie wideo” i „Audio” na ekranie „Ustawienia urządzenia” w aplikacji EZVIZ są wyłączone.
3. Masz urządzenie z obsługą asystenta Alexa (tzn. Echo Spot, Echo-Show, All-new Echo-Show, Fire TV (wszystkie wersje), Fire TV stick (tylko druga wersja), or Fire TV Edition smart TVs).
4. Aplikacja Amazon Alexa jest zainstalowana na urządzeniu inteligentnym i konto zostało utworzone.

Aby sterować urządzeniami EZVIZ przy użyciu asystenta Amazon Alexa:

1. Otwórz aplikację Alexa i wybierz pozycję „Umiejętności i gry” z menu.
2. Na ekranie „Umiejętności i gry” wyszukaj „EZVIZ”. Zostaną wyświetlone umiejętności EZVIZ.
3. Wybierz umiejętność urządzenia EZVIZ, a następnie dotknij **WŁĄCZ, ABY UŻYWAĆ**.
4. Wprowadź swoją nazwę użytkownika i hasło EZVIZ, a następnie stuknij Zaloguj się.
5. Dotknij przycisku Autoryzuj, aby zezwolić asystentowi Alexa na dostęp do konta EZVIZ. Dzięki temu będzie on mógł sterować urządzeniami EZVIZ.
6. Zostanie wyświetlony komunikat „Pomyślnie połączono EZVIZ”. Dotknij pozycji **WYKRYJ URZĄDZENIA**, aby umożliwić asystentowi Alexa znalezienie wszystkich urządzeń EZVIZ.
7. Wyświetl ponownie menu aplikacji Alexa i wybierz pozycję „Urządzenia”, aby wyświetlić wszystkie swoje urządzenia EZVIZ.

Polecenia głosowe

Odkryj nowe inteligentne urządzenie za pomocą menu „Smart Home” w aplikacji asystenta Alexa lub funkcję sterowania głosowego asystenta Alexa.

Po wykryciu urządzenia można sterować nim przy użyciu poleceń głosowych. Można wypowiadać proste polecenia głosowe dla asystenta Alexa.

- i** Nazwę urządzenia, na przykład: „pokaż kamerę xxxx”) można zmienić w aplikacji EZVIZ. Jeżeli nazwa urządzenia zostanie zmieniona, należy wykryć urządzenie ponownie, aby zaktualizować jego nazwę.

Rozwiązywanie problemów

Co zrobić, jeżeli asystent Alexa nie może wykryć urządzenia?

Sprawdź, czy połączenie internetowe działa prawidłowo.

Uruchom ponownie urządzenie inteligentne i wykonaj ponowne wykrywanie w Alexie.

Dlaczego w aplikacji Alexa jest wyświetlany stan urządzenia „Offline”?

Być może urządzenie zostało rozłączone z siecią. Uruchom ponownie urządzenie inteligentne i wykonaj ponowne wykrywanie w Alexie.

Sprawdź, czy router jest połączony z Internetem, i spróbuj ponownie.

- i** Aby dowiedzieć się, w których krajach dostępny jest asystent Amazon Alexa, skorzystaj z oficjalnej witryny internetowej Amazon Alexa.

2. Korzystanie z asystenta Google

Asystent Google Assistant umożliwia uaktywnianie urządzenia EZVIZ i wyświetlanie podglądu na żywo przy użyciu poleceń głosowych.

Upewnij się, że spełnione są następujące warunki:

1. Aplikacja EZVIZ jest uruchomiona.
2. Opcje „Szyfrowanie wideo” i „Audio” na ekranie „Ustawienia urządzenia” w aplikacji EZVIZ są wyłączone.
3. Uruchomiony moduł Chromecast jest podłączony do telewizora.
4. Aplikacja Google Assistant jest zainstalowana na telefonie.

Aby rozpocząć, wykonaj poniższe kroki:

1. Skonfiguruj urządzenie EZVIZ i upewnij się, że współpracuje ono prawidłowo z aplikacją.
2. Pobierz aplikację Google Home z App Store lub Google Play™ i zaloguj się na swoje konto Google.
3. Na ekranie Myhome w lewym górnym rogu dotknij pozycji „+”, a następnie z menu wybierz pozycję „Skonfiguruj urządzenie”, aby przejść do interfejsu konfiguracji.
4. Naciśnij przycisk „Obsługiwane przez Google” i wyszukaj „EZVIZ”, aby wyświetlić umiejętności EZVIZ.
5. Wprowadź swoją nazwę użytkownika i hasło EZVIZ, a następnie stuknij Zaloguj się.
6. Naciśnij przycisk Autoryzuj, aby zezwolić asystentowi Google na dostęp do konta EZVIZ i sterowanie urządzeniami EZVIZ.
7. Naciśnij przycisk Powrót do aplikacji.
8. Wykonaj powyższe kroki, aby ukończyć autoryzację. Po ukończeniu synchronizacji usługa EZVIZ zostanie uwzględniona na Twojej liście usług. Aby wyświetlić listę zgodnych urządzeń na koncie EZVIZ, naciśnij ikonę usługi EZVIZ.
9. Wypróbuj kilka poleceń. Użyj nazwy kamery utworzonej podczas konfigurowania systemu.

Użytkownicy mogą zarządzać urządzeniami indywidualnie lub zbiorczo. Dodając urządzenia do pomieszczenia, użytkownicy mogą sterować grupą urządzeń równocześnie przy użyciu jednego polecenia.

Aby uzyskać więcej informacji, skorzystaj z poniższego łącza:

<https://support.google.com/googlehome/answer/7029485?co=GENIE.Platform%3DAndroid&hl=en>

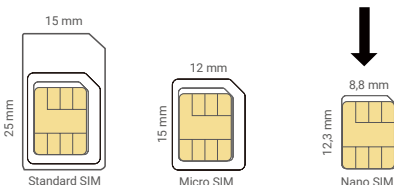
Często zadawane pytania

Pytanie: Czy nagrywanie wideo będzie kontynuowane, jeżeli kamera zostanie przełączona do trybu offline w aplikacji?

a: Jeżeli zasilanie kamery jest włączone ale połączenie z Internetem zostanie rozłączone, lokalne nagrywanie będzie kontynuowane, ale nagrywanie w chmurze zostanie zatrzymane. Jeżeli zasilanie kamery jest wyłączone, nagrania wideo nie są zapisywane w żadnej lokalizacji.

Pytanie: Co to jest karta Nano SIM?

a: Karta Nano SIM ma wymiary 12,3 mm x 8,8 mm x 0,67 mm i jest najmniejsza z trzech typów.



Gdy PIN karty SIM jest zablokowany, należy ją odblokować przed włożeniem do urządzenia.

Pytanie: Jak odblokować kod Nano SIM PIN karty SIM?

a: Większość kodów SIM PIN można ustawić do odblokowania w telefonie, w następujący sposób:

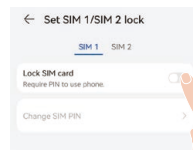
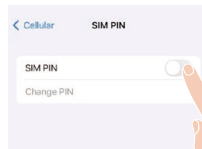
•W systemie iOS:

1. Włóż kartę Nano SIM.
2. W telefonie przejdź do Settings > Cellular > SIMs > SIM PIN.
3. W ustawieniu SIM PIN dotknij, aby wyłączyć kod „SIM PIN” po wprowadzeniu kodu PIN.

•W systemie Android:

1. Włóż kartę Nano SIM.
2. Na telefonie przejdź do Ustawienia > Bezpieczeństwo > Więcej ustawień > PIN karty SIM.
3. W ustawieniu SIM PIN dotknij, aby wyłączyć kod „SIM PIN” po wprowadzeniu kodu PIN.

Jeżeli nie można odblokować kodu SIM PIN lub kod jest nieprawidłowy, skontaktuj się ze swoim operatorem.



Pytanie: Dlaczego wideo urządzenia często się zacina, zawiesza lub występują powtarzające się przerwy w połączeniu Wi-Fi?

a: Obecnie połączony sygnał Wi-Fi jest słaby lub zakłócony, co powoduje niestabilną transmisję danych. Zaleca się przełączenie urządzenia na sieć 4G.

1. Przejdź do ustawień urządzenia > Ustawienia sieci, włącz sieć 4G i wyłącz sieć Wi-Fi.

i Możesz jednocześnie włączyć zarówno sieć 4G, jak i sieć Wi-Fi. To poprawia wydajność sieciową kamery, ale może prowadzić do zwiększonego zużycia energii.

2. Umieść kartę Nano SIM 4G w gnieździe karty Nano SIM. (Aby uzyskać więcej informacji, patrz "[Opcja B: Konfiguracja 4G](#)".)
3. Gdy usłyszysz komunikat głosowy „Rejestracja platformy zakończona pomyślnie”, oznacza to, że kamera pomyślnie połączyła się z siecią 4G.

Pytanie: Dlaczego dane sieci 4G są zużywane zbyt szybko?

a: Jeśli Twoje urządzenie jest zainstalowane w miejscu z dostępną siecią Wi-Fi, zaleca się przełączenie na sieć Wi-Fi, aby oszczędzać dane.

1. Przejdź do Ustawień urządzenia > Ustawienia sieci, włącz Sieć Wi-Fi.
2. Stuknij „Nie skonfigurowano”, aby zakończyć konfigurację Wi-Fi, postępując zgodnie z kreatorem aplikacji.

i Aby uzyskać więcej informacji dotyczących urządzenia, skorzystaj z witryny internetowej www.ezviz.com/pl.

Inicjatywy dotyczące korzystania z produktów wideo

Szanowni Użytkownicy EZVIZ,

Technologia wpływa na każdy aspekt naszego życia. Jako firma technologiczna z perspektywą na przyszłość jesteśmy coraz bardziej świadomi roli, jaką technologia odgrywa w poprawie efektywności i jakości naszego życia. Jednocześnie jesteśmy świadomi potencjalnej szkodliwości niewłaściwego użytkowania. Na przykład, produkty wideo mogą rejestrować realne, pełne i klarowne obrazy, dlatego posiadają wielką wartość w reprezentowaniu faktów. Niemniej niewłaściwe rozpowszechnianie, wykorzystywanie i/lub przetwarzanie nagrań wideo może naruszać prywatność, uzasadnione prawa i interesy innych osób.

Zapewniamy, że innowacyjne technologie służą dobru, dlatego w firmie EZVIZ gorliwie zalecamy, aby każdy użytkownik korzystał z produktów wideo w sposób prawidłowy i odpowiedzialny, co wspólnie zapewnia korzystne warunki, w których wszelkie praktyki i korzystanie z nich są zgodne z obowiązującymi przepisami i rozporządzeniami, szanują interesy i prawa jednostek oraz wspierają moralność społeczną.

Poniżej przedstawiamy inicjatywy EZVIZ, które zasługują na Państwa uwagę:

1. Każdy ma uzasadnione prawo do prywatności, a korzystanie z urządzeń wideo nie powinno być sprzeczne z tym uzasadnionym prawem. Dlatego podczas instalacji urządzeń wideo w miejscach publicznych należy w rozsądny i skuteczny sposób wyświetlić ostrzeżenie wyjaśniające zasięg monitorowania. W przypadku przestrzeni niepublicznych należy rozważyć ocenę prawa i interesy osób, które uczestniczą w procesie, w tym między innymi instalację urządzeń wideo wyłącznie po uzyskaniu zgody zainteresowanych stron oraz zakazanie instalowania niewidocznych urządzeń wideo bez powiadomienia innych osób.
2. Produkty wideo obiektywnie rejestrują nagrania rzeczywistych działań w określonym czasie i przestrzeni. Użytkownicy muszą z góry wskazać osoby i prawa, które mogą być wykorzystane w tym celu, aby zapobiec naruszeniu prawa do portretów, prywatności lub innych praw innych osób i chronić się przy użyciu produktów wideo. Warto zauważyć, że jeśli zdecydujesz się włączyć funkcję nagrywania dźwięku na swojej kamerze, będzie ona rejestrować dźwięki, w tym rozmowy, w zasięgu monitorowania. Zdecydowanie zalecamy dokładną ocenę potencjalnych źródeł dźwięku w zakresie monitoringu, aby w pełni zrozumieć konieczność i racjonalność przed włączeniem funkcji nagrywania dźwięku.
3. Produkty wideo w użyciu będą systematycznie generować dane audio lub wizualne z rzeczywistych scen – możliwe, że będą zawierać informacje biometryczne, takie jak obrazy twarzy – na podstawie wyboru funkcji produktu przez użytkownika. Takie dane mogą być wykorzystywane lub przetwarzane do celów użytkowania. Produkty wideo to tylko narzędzia technologiczne, które nie mogą i nie praktykują ludzkich standardów prawnych i moralnych, aby kierować legalnym i właściwym wykorzystaniem danych. Metody i cele osób kontrolujących i wykorzystujących generowane dane są istotne. Dlatego administratorzy danych powinni nie tylko ściśle przestrzegać obowiązujących przepisów prawa, ale także w pełni szanować nieobowiązkowe zasady, w tym międzynarodowe konwencje, normy moralne, normy kulturowe, porządek publiczny i lokalne zwyczaje. Ponadto zawsze powinniśmy priorytetowo traktować ochronę prywatności i praw do wizerunku oraz inne uzasadnione interesy.
4. Dane wideo ciągle generowane przez produkty wideo niosą prawa, wartości i inne wymagania różnych interesariuszy. Dlatego niezwykle ważne jest zapewnienie bezpieczeństwa danych i ochrony produktów przed intruzami. Każdy użytkownik i administrator danych podejmie wszelkie rozsądne i niezbędne środki w celu maksymalizacji bezpieczeństwa produktów i danych, uniknięcia wycieku danych, niewłaściwego ujawnienia lub nieprawidłowego wykorzystania, w tym między innymi ustanowienia kontroli dostępu, wybrania odpowiedniego środowiska sieciowego, do którego są podłączane produkty wideo, ustanowienia i ciągłej optymalizacji bezpieczeństwa sieci.
5. Produkty wideo w znacznym stopniu przyczyniły się do poprawy bezpieczeństwa naszego społeczeństwa, a my wierzymy, że będą nadal odgrywać pozytywną rolę w różnych aspektach naszego codziennego życia. Jakikolwiek próby nadużycia tych produktów w celu naruszenia praw człowieka lub prowadzenia nielegalnych działań są sprzeczne z samą istotą wartości innowacji technologicznych i rozwoju produktów. Zachęcamy każdego użytkownika do ustanowienia własnych metod i zasad oceny i monitorowania korzystania z urządzeń wideo, aby zapewnić, że są one zawsze używane prawidłowo, rozważnie i z dobrą wolą.

1. Akumulator litowo-jonowy

1. Typ baterii urządzenia: Przenośna bateria.
2. Bateria tego urządzenia nie jest przystosowana do wymiany, dlatego jest ryzykowne jej usunięcie.

Części składowe	Składniki Niebezpieczne (Nazwa Chemiczna)	Numer CAS.	Zakresy stężenia	Wzór chemiczny
Anoda	Tlenek Litu, Manganu, Niklu i Kobaltu	346417-97-8	36,3%	$\text{LiNi}_x\text{Co}_y\text{Mn}_{1-x-y}\text{O}_2$
	Polywinylicen Fluoride (PVDF)	24937-79-9	0,48%	$(\text{C}_2\text{H}_2\text{F}_2)_n$
	Grafit	7782-42-5	19,38%	C
Katoda	Guma styrenowo-butadienowa(SBR)	9003-55-8	0,27%	$\text{C}_{12}\text{H}_{14}$
	Karboksymetyloceluloza sodowa	9004-32-4	0,22%	$[\text{C}_6\text{H}_7\text{O}_2(\text{OH})_2\text{OCH}_2\text{COONa}]_n$
	Nikiel	7440-02-0	0,33%	Ni
AL-foil	Aluminium	7429-90-5	2,68%	Al
Cu-foil	Miedź	7440-50-8	6,66%	Cu
Elektrolit	Heksalfluorofosfat litu	21324-40-3	1,79%	LiFP_6
	Etylenowy węglan (EC)	96-49-1	2,8%	$\text{C}_2\text{H}_4\text{O}_3$
Separator	Polietylen(PE)	9002-88-4	2%	$(\text{C}_2\text{H}_4)_n$
Folia PET	Politereftalan etylenu (PET)	25038-59-9	0,9%	$\text{C}_{10}\text{H}_8\text{O}_4$
Obudowa ogniwa	Fe	7439-89-6	17%	Fe
Inne	Inne	/	9,19%	/

2. Informacje dla gospodarstw domowych

1. Oddzielna zbiórka zużytego sprzętu: Urządzenia elektryczne i elektroniczne, które stały się odpadem, nazywane są odpadami sprzętowymi. Właściciele zużytego sprzętu muszą go utylizować oddzielnie od niesortowanych odpadów komunalnych. W szczególności zużyty sprzęt nie należy do odpadów domowych, lecz do specjalnych systemów zbiórki i zwrotu.
2. Baterie i akumulatory, a także lampy: Właściciele zużytego sprzętu powinni, co do zasady, oddzielić zużyte baterie i akumulatory, które nie są zamknięte w zużytym sprzęcie, a które można usunąć z tego sprzętu bez jego zniszczenia, od zużytego sprzętu przed przekazaniem go do punktu zbiórki. Nie dotyczy to sytuacji, gdy zużyty sprzęt jest przygotowywany do ponownego użycia z udziałem publicznego organu zarządzania odpadami.
3. Opcje zwrotu zużytego sprzętu: Właściciele zużytego sprzętu z gospodarstw domowych mogą bezpłatnie zwrócić go do punktów zbiórki publicznych organów zarządzania odpadami lub do punktów odbioru utworzonych przez producentów lub dystrybutorów w rozumieniu ustawy o sprzęcie elektrycznym i elektronicznym. Sklepy o powierzchni sprzedaży wynoszącej co najmniej 400 m² dla sprzętu elektrycznego i elektronicznego oraz sklepy spożywcze o całkowitej powierzchni sprzedaży wynoszącej co najmniej 800 m², które oferują sprzęt elektryczny i elektroniczny kilka razy w roku lub na stałe i udostępniają go na rynku, są zobowiązane do jego przyjmowania z powrotem. Dotyczy to również dystrybucji za pomocą środków komunikacji na odległość, jeśli powierzchnia magazynowa i wysyłkowa dla sprzętu elektrycznego i elektronicznego wynosi co najmniej 400 m² lub całkowita powierzchnia magazynowa i wysyłkowa wynosi co najmniej 800 m². Dystrybutorzy powinni zasadniczo zapewnić odbiór, udostępniając odpowiednie punkty zwrotu w rozsądnej odległości od danego użytkownika końcowego. Możliwość bezpłatnego zwrotu zużytego sprzętu istnieje dla dystrybutorów, którzy są zobowiązani do jego przyjęcia, między innymi w przypadku dostarczenia użytkownikowi końcowemu nowego, podobnego urządzenia, które zasadniczo spełnia te same funkcje.
4. Informacja o prywatności Sprzęt elektroniczny często zawiera wrażliwe dane osobowe. Dotyczy to w szczególności urządzeń technologii informacyjnej i telekomunikacyjnej, takich jak komputery i smartfony. W swoim własnym interesie proszę pamiętać, że każdy użytkownik końcowy jest odpowiedzialny za usunięcie danych z urządzeń przeznaczonych do utylizacji.
5. Znaczenie symbolu „przekreślony koszt na kółkach”: Symbol przekreślonego kosztu na kółkach, regularnie przedstawiany na sprzęcie elektrycznym i elektronicznym, wskazuje, że dane urządzenie należy zbierać oddzielnie od niesortowanych odpadów komunalnych po zakończeniu jego okresu użytkowania.